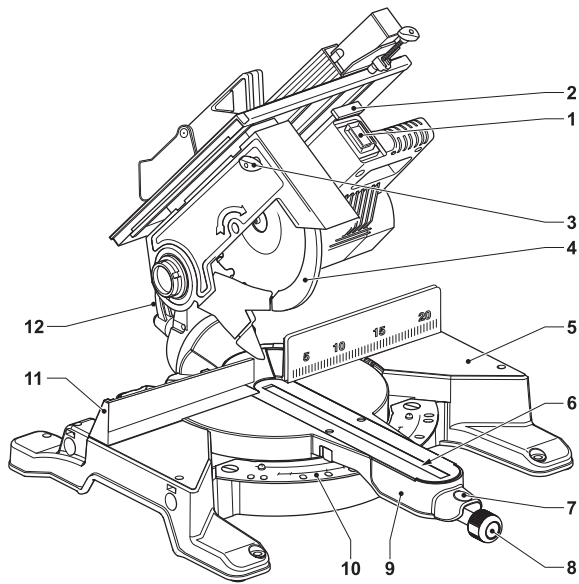




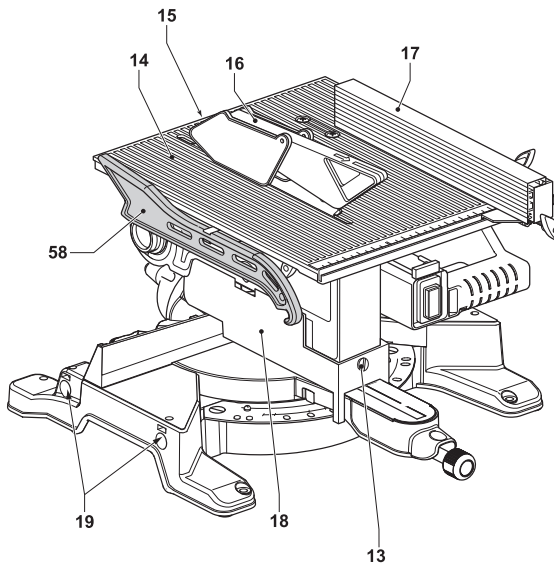
559088 - 13 H

Fordítás az eredeti kezelési utasítás alapján készült

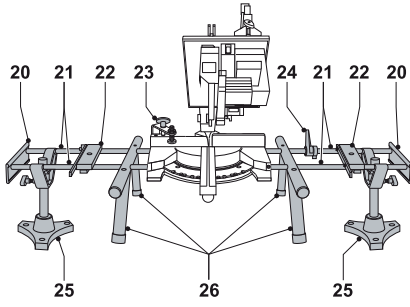
DW711



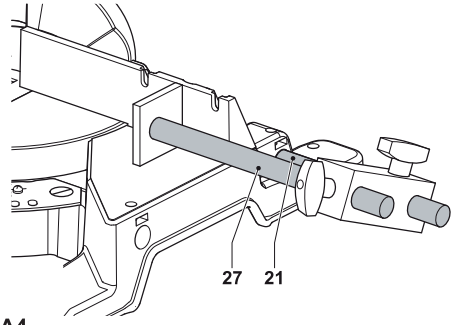
A1



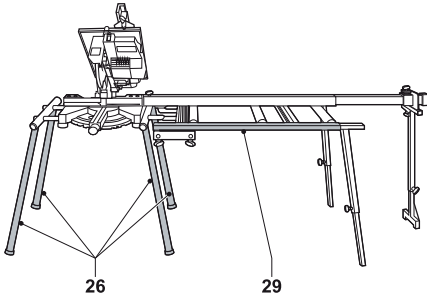
A2



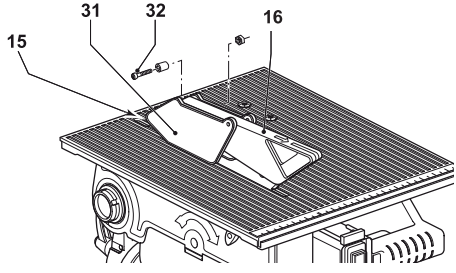
A3



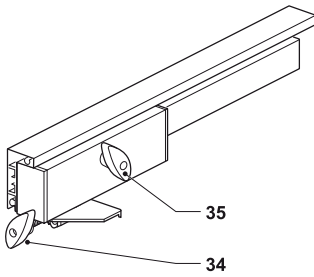
A4



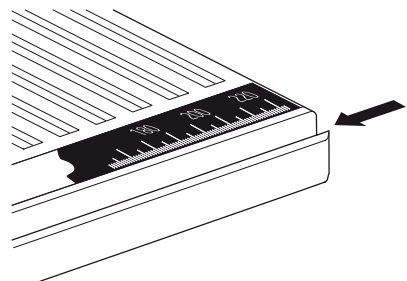
A5



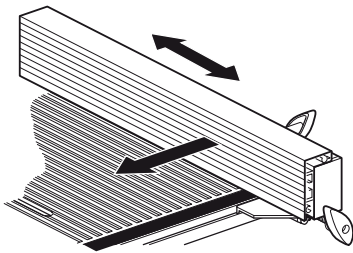
B



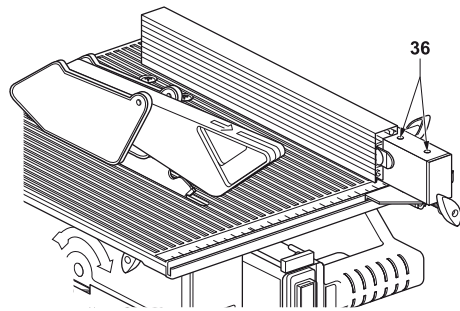
C1



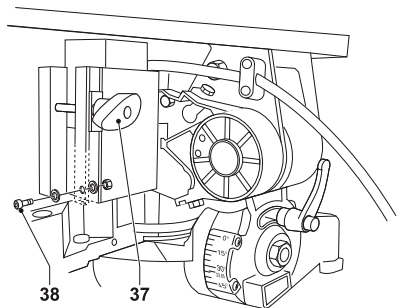
C2



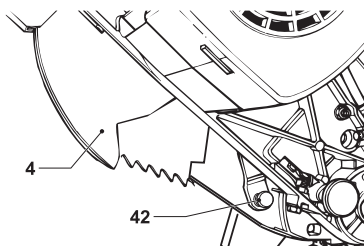
C3



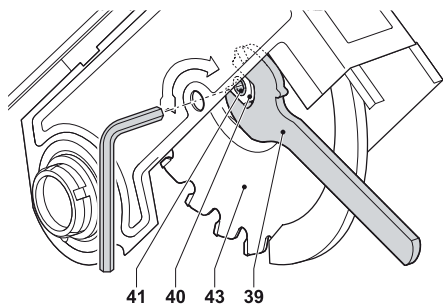
C4



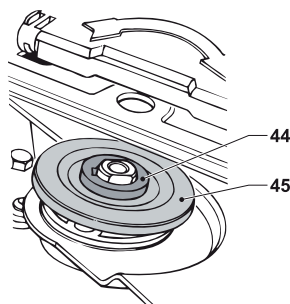
D



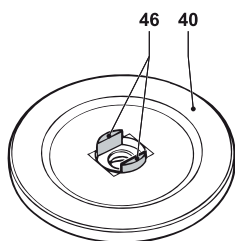
E1



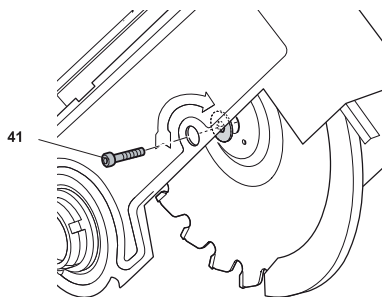
E2



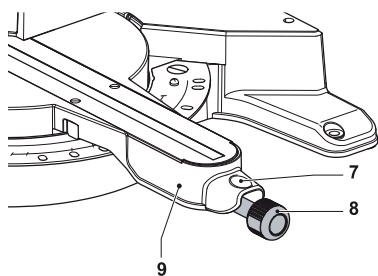
E3



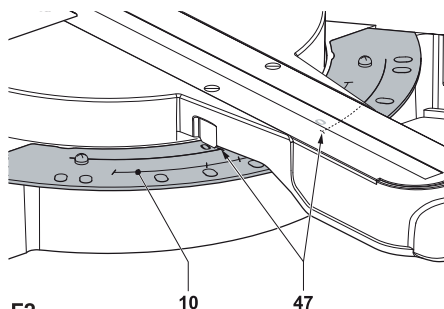
E4



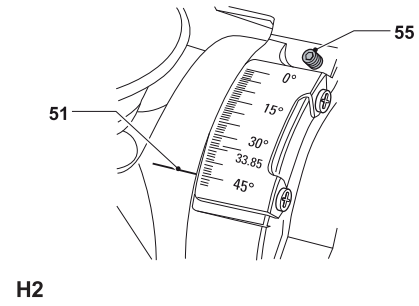
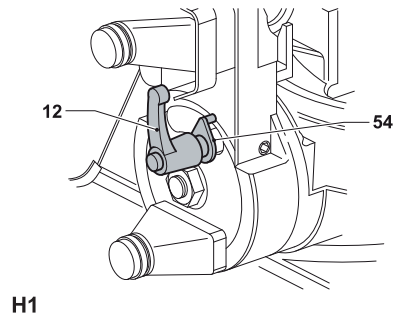
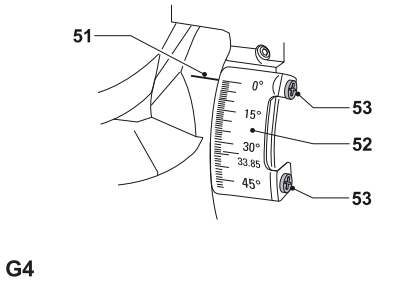
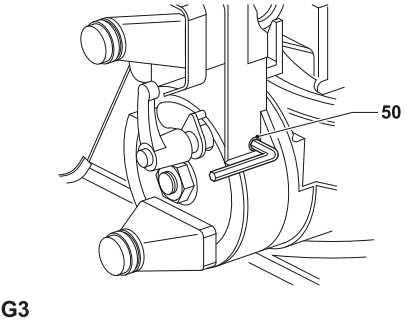
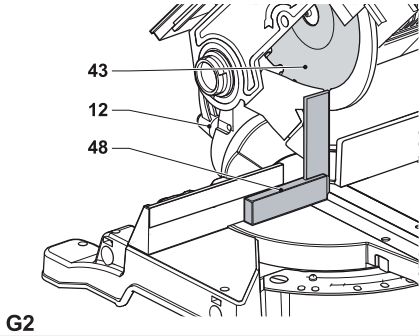
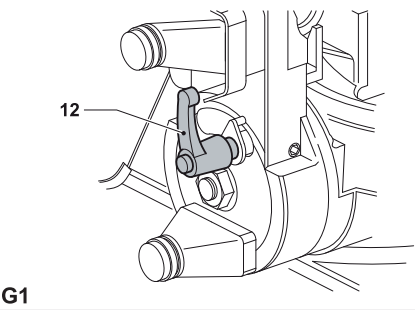
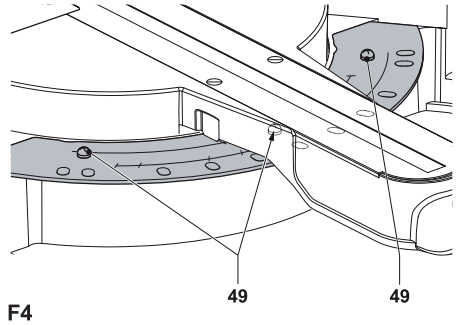
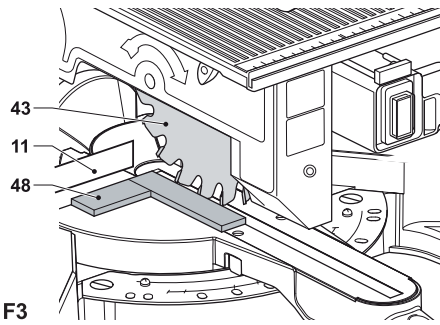
E5

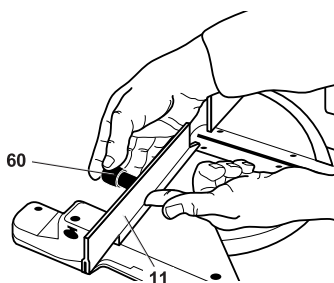


F1

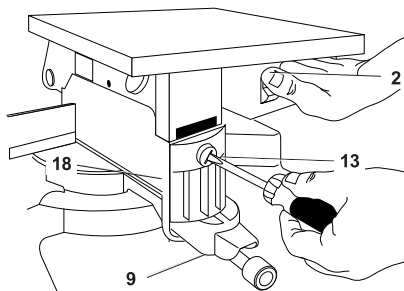


F2

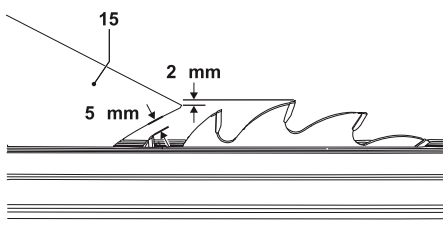




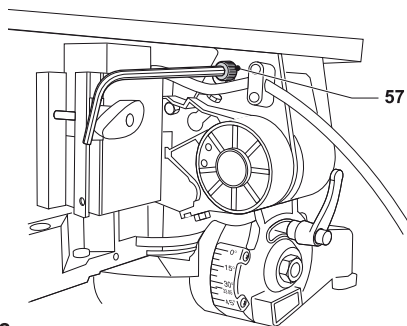
I1



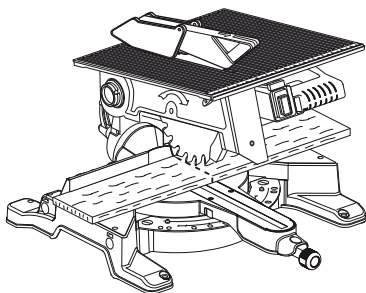
I2



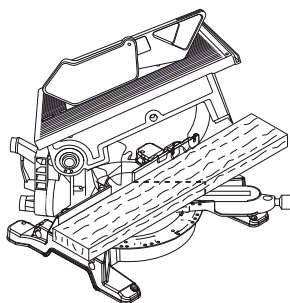
J1



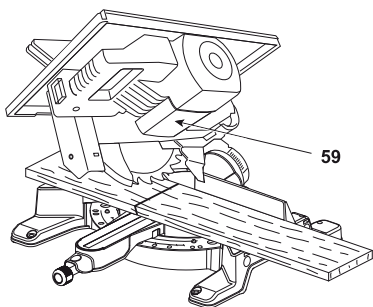
J2



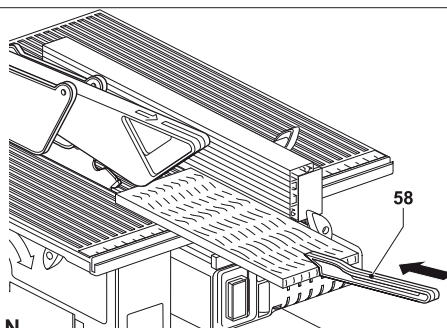
K



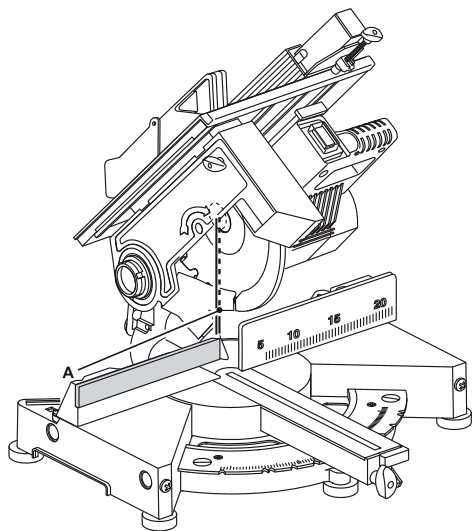
L



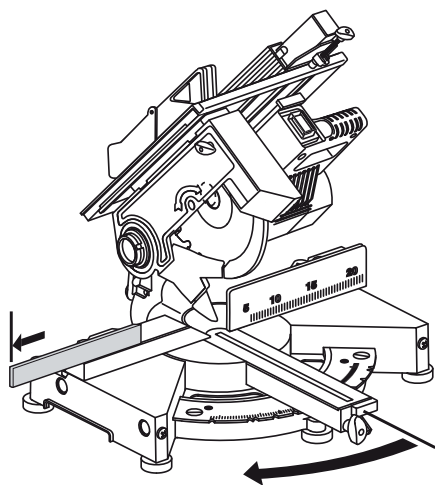
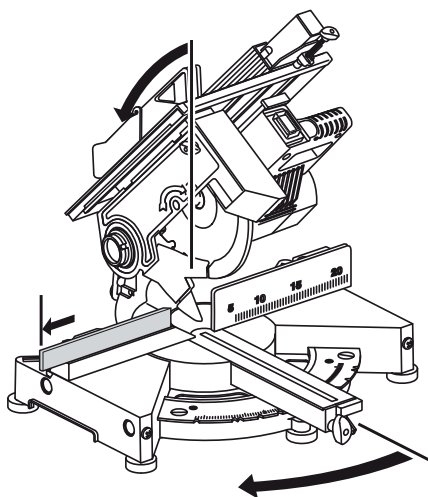
M



N

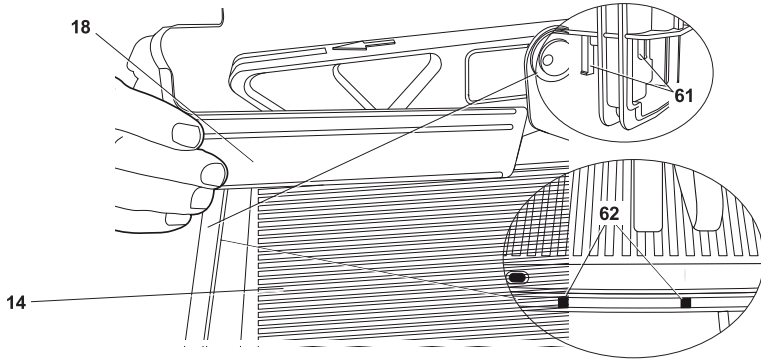


O

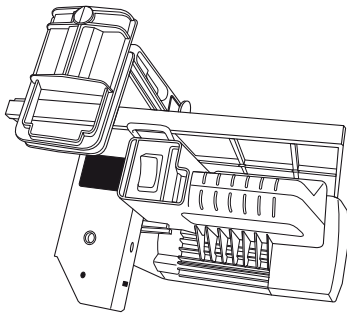


P

Q1



Q2




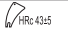


FELSŐASZTALOS KOMBINÁLTFŰRÉS DW711

Gratulálunk!

Köszönjük, hogy DEWALT szerszámot választott. Sokéves tapasztalatunk, valamint az átgondolt termékfejlesztés és innováció teszi a DeWALT termékeket a professzionális szerszámhasználók egyik legmegbízhatóbb partnerévé.





Műszaki adatok

		DW711	DW711-LX
Feszültség	V	230	115
Típus		6	6
Felvett teljesítmény	W	1300	1100
Leadott teljesítmény	W	900	800
Fűrészárca max. sebessége	min ⁻¹	2950	2950
 Fűrészárca átmérője	mm	260	260
 Fűrészárca furat	mm	30	30
Fűrészárca vastagsága	mm	2,0	2,0
 Hasítókéscsap vastagsága	mm	2,3	2,3
 Hasítókéscsap keménysége	mm	43 ±5	43 ±5
Súly	kg	20	20

VÁGÓKAPACITÁS

Gérvágás üzemmód			
Gérvágás (max. helyzetek)	bal	50°	50°
	jobb	50°	50°
Ferdevágás (max. helyzetek)	bal	48°	48°
	jobb	0°	0°
90°-os harántvágásnál, 50 mm-es max. magasságnál, max. vágásszélesség	mm	134	134
45°-os gérvágásnál, 50 mm-es max. magasságnál, max. vágásszélesség	mm	94	94
45°-os ferdevágásnál, 45 mm-es max. magasságnál, max. vágásszélesség	mm	134	134
90°-os harántvágásnál, 96 mm-es max. vágásmélységnél, max. szélesség 20 mm, max. levágás 15 mm			

Fűrészpad (saw bench) üzemmód

	Maximális vágási mélység	mm	0-50	0-50
	dB(A)	90	90	
	dB(A)	3	3	
	dB(A)	103	103	
	dB(A)	3,7	3,7	

Súlyozott effektív rezgésgyorsulás (triax vektorösszeg) az EN 61029 szabvány előírásai alapján:

Kibocsátott vibráció értéke a _h		
a _h = m/s ²	1,9	1,9
Bizonytalanság K = m/s ²	1,5	1,5

Az adatlapon megadott kibocsátott vibráció értékét az EN 61029 szabvány által meghatározott szabványos mérésel határoztuk meg, így az itt megadott értéket össze lehet hasonlítani egy másik szerszám értékével. Az érték felhasználható az előzetes kockázatelemzéshez.



FIGYELMEZTETÉS: A megadott kibocsátott vibráció az eszköz jellemző használatára vonatkozik. Ha az eszközt más célra használják, más tartozékokkal vagy nincs megfelelően karbantartva, a vibráció a megadott értéktől eltérhet. Így a teljes munkaidőre számított kitértség mértéke is jelentősen nőhet.

Meg kell becsülni és figyelembe kell venni az arra az időtartamra jutó vibrációt, amíg az eszköz ki van kapcsolva vagy be van kapcsolva, de nem használják a munkához. Így a munkavégzés során a kitértség mértéke is jelentősen csökkenhet.

Azonosítani kell azokat a munkavédelmi óvintézkedéseket, amelyekkel csökkenteni lehet a kezelőkre jutó vibrációt; például: az eszköz és a tartozékok karbantartása, a kezek melegen tartása, a munkamódszer módosítása.

Biztosítékok:

Európa 230 V-os szerszám 10 Amper az eszközben

MEGJEGYZÉS: A szerszámot olyan hálózatra szabad csak kapcsolni, amelyben a megengedett rendszer impedancia Z_{max} 0,30 Ω a fogyasztói lekötési pontnál (kapcsolótábla).

A felhasználónak kell biztosítania, hogy a szerszámot csak a fönti követelményeknek megfelelő hálózathoz csatlakoztassák. Ha szükséges, a felhasználó az áramszolgáltatótól kérhet a fogyasztói lekötési pont rendszer impedanciájára vonatkozó tájékoztatást.

Definíciók: Biztonsági utasítások

A lenti definíciók meghatározzák az egyes figyelmeztető szavakhoz társított veszély súlyosságát. Kérjük, olvassa el a kézikönyvet, és figyeljen ezekre a szimbólumokra.



VESZÉLY: Olyan közvetlen veszélyt jelez, amelyet ha nem kerülnek el, azonnali halálos vagy súlyos sérülést okoz.



FIGYELMEZTETÉS: Olyan potenciális veszélyt jelez, amelyet ha nem kerülnek el, halálos vagy súlyos sérülést okozhat.



VIGYÁZAT: Potenciális veszélyhelyzetet jelöl, amelyet ha nem hárítanak el, könnyű vagy közepesen súlyos sérülést okozhat.

MEGJEGYZÉS: Olyan személyi sérüléssel nem fenyegető gyakorlatot jelöl, amely, ha nem hárítják el, anyagi kárt okozhat.



Az elektromos áramütés kockázatát jelöli.



A tűzveszélyt jelzi.

CE Megfelelőségi nyilatkozat

GÉPI BERENDEZÉSEKRE VONATKOZÓ IRÁNYELV



DW711

A DeWALT kinyilvánítja, hogy a "Műszaki adatok" részben ismertetett termékek megfelelnek a következő irányelveknek és szabványoknak 2006/42/EK, EN 61029-1, EN 61029-2-11.

Ezek a termékek a 2004/108/EC és a 2011/65/EU irányelveknek is megfelelnek. Ha további információra lenne szüksége, lépjen kapcsolatba a DeWALT vállalattal a következőkben megadott elérhetőségeken, ill. lásd az elérhetőségeket a kézikönyv hátoldalán.

Az aláírás tulajdonosa a műszaki adatok összeállításáért felelős személy; nyilatkozatát a DeWALT vállalat nevében adja.

Horst Grossmann
ALELNÖK, ENGINEERING AND PRODUCT
DEVELOPMENT
DeWALT, Richard-Klinger-Straße 11,
D-65510, Idstein, Németország
01.01.2010

Biztonsági előírások



FIGYELMEZTETÉS! Elektromos szerszámok használatakor be kell tartani az alapvető biztonsági előírásokat, többek között a következőket a tűz, az áramütés, a személyi sérülés veszélyének elkerülése érdekében.

A készülék használata előtt figyelmesen olvassa végig ezt a kézikönyvet és őrizze meg.

ŐRIZZE MEG EZT A KÉZIKÖNYVET, HOGY KÉSŐBB IS FELLAPOZHASSA.

Általános biztonsági előírások

1. Tartsa tisztán a munkaterületet.

A rendetlen munkaterület és munkapad a balesetek melegágya.

2. Fordítson gondot a munkaterület környezetére is.

Ne tegye ki esőnek az elektromos szerszámot. Ne használja a szerszámot nedves, párás környezetben. A munkaterület legyen jól megvilágítva (250 - 300 Lux). Soha ne használja robbanásveszélyes környezetben, például gyúlékony folyadékok, gázok jelenlétében.

3. Védekezzen az elektromos áramütés ellen.

Ügyeljen, hogy teste ne érintkezzen földelt felületekkel, például csövezetekkel, radiátorokkal, tűzhellyel, hűtőszekrényel. Szélsőséges körülmények közötti használat során (pl. a levegő magas nedvességtartalma esetén, fém forgácsolásakor, stb.) az elektromos biztonságot szigetelő transzformátor vagy Fi-relé használatával fokozhatja.

4. Ne engedjen közel másokat.

Ne engedje, hogy olyan személyek, akik nem illetékesek a munkában, különösen gyerekek, hozzáérjenek a szerszámhoz vagy a hosszabbító kábelhez, tartsa távol őket a munkaterülettől.

5. Használaton kívüli tárolás

A nem használt elektromos eszközök száraz, jól elzárt helyen tárolja, ahol gyerekek nem érhetik el.

6. Ne erőltesse túl a szerszámot.

Azzal a sebességgel, amelyre a szerszámot tervezték, jobban és biztonságosabban dolgozhat.

7. A megfelelő szerszámot használja.

Ne erőltesse a kisebb szerszámokat, ne használja őket nagy igénybe vételre tervezett szerszámok helyett. Ne használja a szerszámot rendeltetésétől eltérő célokra, például ne gallyazzon vagy ne daraboljon körfűrészsel.

8. Ötözzön megfelelően.

Ne viseljen laza ruházatot vagy ékszert, mert ezek beleakadhatnak a mozgó alkatrészekbe. Szabadban való munkavégzéshez csúszásmentes cipő viselése ajánlott. Hosszú haját kösse össze vagy kösse be.

9. Használjon védőfelszerelést.

Mindig viseljen védőszemüveget. Viseljen arcmaszkot vagy porvédő álarcot, ha olyan műveletet végez, amely por vagy repülő szilánkok keletkezésével jár. Ha a repülő szilánkok meleg lehetnek, viseljen hőálló kötényt. Mindig használjon fülvédőt. Mindig viseljen védősisakot.

10. Alkalmazzon porelszívó berendezést.

Ha az adott eszközhöz porelszívó vagy porgyűjtő is tartozik, akkor győződjön meg arról, hogy ezeket megfelelően csatlakoztatva, ill. ezek megfelelően működnek.

11. Óvatosan kezelje a tápkábelt.

Soha ne rángassa a kábelt, ha ki akarja húzni a dugaszt az aljzatból. Óvja a kábelt a hőtől, olajtól, éles szegletektől. Soha ne vigye a gépet kábelénél fogva.

12. Biztonságos munkavégzés.

A munkadarab rögzítéséhez, ha lehetséges, használjon szorítót vagy satut. Biztonságosabb, mint ha a kezében tartja, hisz így mindkét kezével a szerszámot kezelheti.

13. Ne végezzen olyan mozdulatokat, amelyek kibillenthetik egyensúlyából.

Mindig szilárd felületen álljon, és ügyeljen, ne veszítse el egyensúlyát.

14. Fordítson gondot a szerszám karbantartására.

A vágószerszámok mindig tiszták és élesek legyenek a jobb és biztonságosabb teljesítmény érdekében. A kenésnél és az alkatrészek cseréjénél kövesse az utasításokat. Időszakonként vizsgálja meg a szerszámot, és ha sérült, márkaszervizben javíttassa meg. A fogantyúkat és kapcsolókat tartsa szárazon és tisztán, ügyeljen, hogy ne kerüljön rájuk olaj vagy zsír.

15. Áramtalanítsa a szerszámot.

Használaton kívül, szervizelés előtt, illetve ha olyan alkatrészeket cserél, mint pl. a pengék, vágórészek, áramtalanítsa a szerszámot.

16. Távolítsa el a beállító kulcsot és fogót.

Váljon szokásává annak ellenőrzése, hogy eltávolította-e a beállító eszközöket a szerszámból mielőtt dolgozni kezdene.

17. Előzze meg a szerszám nem szándékos beindítását.

Ne vigye a szerszámot úgy, hogy ujjja a kapcsolón van. Mielőtt bedugja a konnektorba, ellenőrizze, hogy a kapcsológomb "off" (Ki) állásban van-e.

18. Kültéri hosszabbító kábelt használjon.

Használat előtt vizsgálja meg a hosszabbító kábelt, ha sérült cserélje ki. Ha a szabadban dolgozik, csakis kültéri használatra alkalmas és ilyen értelmű jelzéssel ellátott hosszabbítókábel használjon.

19. Ne veszítse el éberségét.

Figyeljen a munkára. Használja a józan esztét. Ne dolgozzon a szerszámmal, ha fáradt, kábítószert vagy alkoholt fogyasztott, illetve gyógyszer hatása alatt áll.

20. Ellenőrizze, nincsenek-e sérült alkatrészek.

Használat előtt gondosan ellenőrizze a szerszámot és a tápkábelt, hogy megfelelően fognak-e működni és alkalmasak-e a rendeltetés szerű használatra. Ellenőrizze a mozgó alkatrészek megfelelő beállítását és rögzítését, ellenőrizze az alkatrészeket törésre és más olyan sérülésekre, amelyek befolyásolhatják az eszköz működését. A sérült védőelemet vagy más alkatrészt megfelelően javíttatni vagy cserélni kell a márkaszervizben, ha ebben a kézikönyvben nincs más utasítás. A sérült vagy hibás kapcsolót márkaszervizben cseréltesse ki, illetve javíttassa meg. Ne használja a szerszámot, ha a kapcsolóval nem lehet ki- és bekapcsolni. Soha ne próbálja maga megjavítani.



FIGYELMEZTETÉS! A kézikönyvben nem ajánlott tartozék vagy felszerelés használata, illetve itt föl nem sorolt műveletek végzése személyes sérülés és/vagy anyagi kár veszélyével jár.

21. Szakképzett szerelővel javíttassa a szerszámot.

Az elektromos szerszám megfelel a vonatkozó biztonsági előírásoknak. Javítását szakképzett személynek kell végeznie eredeti alkatrészek felhasználásával, ellenkező esetben a kezelő jelentős veszélynek van kitéve.

További biztonsági előírások felsőasztalos kombináltfűrészhez

- Mielőtt munkához lát, ellenőrizze, hogy a gép sima, megfelelően szilárd talapzaton áll-e.
- Soha ne vágjon könnyűfém-ötvözetet. A gép nem ilyen alkalmazásra készült.
- Ne használjon csiszoló- vagy gyémántvágó korongot.

- Baleset vagy a gép meghibásodása esetén azonnal kapcsolja ki és áramtalanítsa a gépet. Jelentse a hibát és helyezzen megfelelő jelzést a gépre, hogy senki ne használja a hibás gépet.
- Ha a fűrész tárcsa a vágás közbeni rendellenes előtoló erő miatt beszorul, kapcsolja ki és áramtalanítsa a gépet. Távolítsa el a munkadarabot, és ellenőrizze, hogy a fűrész tárcsa szabadon mozog-e. Kapcsolja vissza a gépet, és kezdjen új vágásba csökkentett előtoló erővel.
- Ne próbálja a munkadarab levágott vagy egyéb részeit eltávolítani a vágási területről amíg a gép működik és a vágófej nincs nyugalmi helyzetben.
- Ügyeljen, hogy soha ne a vágási vonalban, hanem attól balra vagy jobbra álljon.
- Mindig biztosítson megfelelő általános vagy helyi világítást.
- A felügyelet nélkül hagyott gépet mindig kapcsolja ki.
- Gondoskodjék róla, hogy a kezelő megfelelően képzett legyen a gép használatát, beállítását illetően.
- Csatlakoztassa a gépet porelszívó berendezéshez amikor fát fűrészeli. Mindig vegye figyelembe a porexpozíciót befolyásoló tényezőket, pl.:
 - A megmunkálandó anyag típusa (a bűrtorlap jobban porzik a fánál).
 - A fűrész tárcsa helyes beállítása.
 - Biztosítsa, hogy a lokális elszívás, és az elszívó rendszer elemei megfelelően vannak-e elhelyezve és beállítva.
 - 20 m/s-nél nem kisebb kapacitású porelszívó.
- Ez a gép I. érintésvédelmi osztályba sorolt berendezés; ezért csak földelt csatlakozóaljzathoz csatlakoztatható.
- Ne erőltesse túl a szerszámot. A megfelelő szerszámmal jobban és biztonságosabban dolgozhat, mert azt kifejezetten az adott feladatra tervezték.
- A megfelelő szerszámot használja. A szerszám rendeltetés szerű használatát ebben a kézikönyvben ismertetjük. Ne erőltesse a kisebb szerszámokat vagy tartozékokat, ne használja őket nagy igénybe vételre tervezett szerszámok helyett. Ne használja a szerszámot rendeltetésétől eltérő célokra.

- A fűrész tárcsa mindig éles legyen.
- A tárcsa maximális megengedett sebessége nagyobb vagy egyenlő kell legyen, mint a gép adattábláján feltüntetett üresjárat fordulatszám.
- Ne használjon alátétet a fűrész tárcsának a hajtótengelyre illesztéséhez.
- A fűrész ne használja fán és műanyagon kívül más anyag vágására.

További biztonsági előírások asztali fűrész üzemmódban való vágáshoz

- Ne vágjon hasítókéss és/vagy felső védőburkolat nélkül.



FIGYELMEZTETÉS! A gép kivitelezése nem teszi lehetővé az asztali fűrész üzemmódban való használatot mindaddig, míg az U alakú védőburkolat nincs felszerelve.

- Mindig használjon tolórudat. Ne vágjon 30 mm-nél kisebb munkadarabot.
- Kiegészítő alátámasztás nélkül a géppel az alábbi méretnél nagyobb munkadarabot nem szabad megmunkálni:
 - Magasság 50 mm, szélesség 400 mm, hosszúság 500 mm.
 - Az ennél nagyobb munkadarabokat egy másik megfelelő asztallal kell alátámasztani.
- Mindig megfelelően állítsa be a párhuzamvezetőt, hogy ne érintkezzen az alsó védőburkolattal.
- Ne használjon a hasítókésnél vastagabb fűrész tárcsát, illetve a fogak kihajlása ne legyen keskenyebb a hasítókéss vastagságánál.
- Gondoskodjék az asztal biztos rögzítéséről.
- Ha nem használja, mindig a helyén tartsa a tolórudat (58) (A2 ábra).
- Az elkopott asztallap-betétet cserélje ki.
- Tilos bemetszés készítése, az éltompítás és a hornyolás.
- Szállításkor ügyeljen, hogy a fűrész tárcsa felső része fedve legyen, pl. a védőburkolattal.
- Mozgatásra és szállításra ne használja a védőburkolatot.
- Ne távolítsa el a vágóasztalt a hasítókéss beállításakor.

Gérvágás üzemmód

- Biztosítsa, hogy a fűrész tárcsa felső része teljesen le legyen zárva a gérvágás üzemmódban. Soha ne távolítsa el a felső védőburkolatot amikor a gépet gérvágás módban üzemelteti.
- Ne vágjon 20 mm-nél kisebb munkadarabot.
- Kiegészítő alátámasztás nélkül a géppel az alábbi méretnél nagyobb munkadarabot nem szabad megmunkálni:
 - Magasság 40 mm, szélesség 140 mm, hosszúság 400 mm.
 - Az ennél hosszabb munkadarabokat egy másik megfelelő asztallal kell alátámasztani.
- Mindig biztonságosan szorítsa le a munkadarabot.
- Ha függőleges egyenes harántvágást végez, helyesen állítsa be a párhuzamvezetőt, hogy max. 5 mm távolság legyen a fűrész tárcsa és a párhuzamvezető között (O ábra).
- Gér- ferde- vagy kettős gérvágás esetén a párhuzamvezetőt úgy állítsa be, hogy az alkalmazásnak megfelelő hézag biztosítva legyen (P ábra).
- Biztosítsa, hogy a fűrész tárcsa felső része teljesen le legyen zárva a gérvágás üzemmódban.
- Ne próbálja a munkadarab levágott vagy egyéb részeit eltávolítani a vágási területről amíg a gép működik és a vágófej nincs nyugalmi helyzetben.

Maradványkockázat

A következő kockázatok minden fűrész használatával együtt járnak:

- A forgó részek érintéséből származó sérülések.

A vonatkozó biztonsági előírások alkalmazása, és a védőeszközök használata ellenére bizonyos maradványkockázatokat nem lehet elkerülni.

Ezek a következők:

- Halláskárosodás
A zaj szintjét a következő tényezők befolyásolják:
 - ~ a vágandó anyag;
 - ~ a fűrész tárcsa típusa;
 - ~ az előtoló erő.
- A forgó fűrész tárcsa fedetlen része által okozott sérülés.

- Sérülés a fűrészlánc cseréjekor.
- Ujjak becsípődése a védelemek kinyitásakor.
- A fűrészpor belégzése miatti egészségkárosodás, különös tekintettel a tölgy, bükk és MDF anyagokra.

A por expozíció szintjét a következő tényezők befolyásolják:

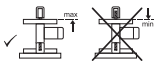
- kopott fűrészláncsa;
- 20 m/s-nél kisebb kapacitású porelszívó.
- a nem pontosan irányított munkadarab;
- az eltömődött szűrők miatti elégtelen porelszívás.

A szerszám jelzései

A gépen a következő piktogramok találhatóak:



Használat előtt olvassa el a használati utasítást.



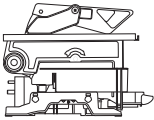
Amikor gérvágó módban használja a gépet, ügyeljen, hogy a tárcsa felső részét teljesen lefedje a védőburkolat.

Csak akkor használja a gépet, ha a vágóasztal legmagasabb helyzetében van.



Ha asztali fűrész módban használja a gépet, ügyeljen, hogy a felső és az alsó védőburkolat is a helyén legyen. Csak akkor használja a gépet, ha a vágóasztal vízszintes helyzetben van.

Szállításkor itt kell megfogni.



SOHA NE használja a gépet asztali fűrész üzemmódban, ha a felső tárcsavédő és a fix alsó védőburkolat nincs felszerelve.

GYÁRTÁSI IDŐ KÓDJÁNAK FELTÜNTETÉSI HELYE (M ÁBRA)

A dátumkód (59) az eszköz házán található - ez tartalmazza a gyártás évét is.

Példa:

2010 XX XX

Gyártás éve

A csomagolás tartalma

A csomag a következőket tartalmazza:

- 1 Felsőasztalos kombináltfűrész, összeszerelve
- 1 Párhuzamvezető hosszanti vágáshoz
- 1 asztali fűrész munkahelyzet - felső védőburkolat
- 1 asztali fűrész munkahelyzet - alsó védőburkolat
- 1 Tolórúd
- 1 4/6 mm-es imbuszkulcs
- 1 5 mm-es imbuszkulcs
- 1 Kéttüskés kulcs
- 1 Porelszívó csatlakozó a felső védőburkolathoz
- 1 Használati utasítás
- 1 Robbantott ábra

- Ellenőrizze a szerszámot, annak alkatrészeit és tartozékait olyan sérülésekre, amelyek a szállítás során keletkezettek.
- Szánjon időt a használati utasítás alapos áttanulmányozására és megértésére mielőtt használná a szerszámot.

Leírás (A1–A5 ábra)



FIGYELMEZTETÉS: Soha se módosítsa az elektromos szerszámot és annak alkatrészeit. Anyagi kárt vagy személyi sérülést okozhat.

A1

- 1 Ki- és bekapcsoló
- 2 Fejrész reteszelés kioldókar
- 3 Vágóasztal kiegészítés rögzítőgombja
- 4 Mozgatható alsó fűrészláncsa védőburkolat
- 5 Fix asztal
- 6 Fűrészláncsa vágat
- 7 Haránt rögzítő kar
- 8 Haránt reteszkar
- 9 Forgó asztal/gérvágó kar
- 10 Gérvágó szögvonalzó
- 11 Vezetőelem
- 12 Ferde leszorító fogantyú

A2

- 13 Fejrész reteszelés lemenő csavar
- 14 Vágóasztal
- 15 Hasítóké

- 16 Felső fűrésztárcsa védőburkolat
- 17 Hasító párhuzamvezető
- 18 Fix alsó védőburkolat (asztali fűrész munkahelyzetben)
- 19 Asztal kiegészítés szerelőfuratok

OPCIÓS TARTOZÉKOK

A3

- 20 Asztalvég lezárólemez
- 21 Tartó vezetőrudak
- 22 Munkadarab alátámasztó lemez
- 23 Munkadarab leszorító
- 24 Forgatható ütköző
- 25 Állítható láb, max. magassága 760 mm
- 26 Állványláb

A4

- 27 Hosszanti ütköző rövid munkadarabokhoz (a vezetőrudakkal [21] használandó)

A5

- 26 Állványláb
- 29 Görgős asztal

RENDELTTETÉS

A DW711 felsőasztalos kombináltfűrész fa, faipari termékek és műanyagok professzionális vágási munkáira fejlesztettük ki. Ez a nagy pontosságú gép könnyen és gyorsan állítható harántvágó, ferdevágó, gérvágó és kettős gérvágó helyzetbe.

A gép 260 mm névleges átmérőjű fémkarbid fűrésztárcsával fa, faipari termékek és műanyagok professzionális vágására alkalmas.

NE használja nedves környezetben, illetve gyúlékony folyadékok vagy gázok jelenlétében.

A felsőasztalos kombináltfűrész professzionális elektromos gép.

NE engedjen gyermeket a szerszám közelébe.

Ha a szerszámot kevésbé gyakorlott személy használja, az ilyen személy géphasználatát felügyelni kell.



FIGYELMEZTETÉS: *Ne használja a gépet a leírásban ismertetettől eltérő művelethez.*

Elektromos biztonság

Az elektromotort egy feszültségtartományra tervezték. Mindig ellenőrizze, hogy az adattáblán megadott feszültség egyezik-e a hálózati feszültséggel.

Az EN 61029 hatálya alá tartozó gépek gyártási alkalmazásra nem engedélyezettek.

Amennyiben a tápkábel cserélni kell, a szerszámot csak a márkaszervizben vagy képzett villanyszerelővel javíttassa.

Tápcsatlakozó aljzat cseréje (csak az Egyesült Királyságban és Írországban)

Ha új tápcsatlakozó aljzatra van szükség:

- A régi aljzatos biztonságotan módon semmisítse meg.
- Az aljzat fáziscsatlakozójához kösse a barna vezetékét.
- Az aljzat 0 csatlakozójához kösse a kék vezetékét.
- A földelő csatlakozóhoz kösse a sárga/zöld vezetékét.

Kövesse a jó minőségű csatlakozóaljzathoz mellékelt szerelési utasítást. Ajánlott biztosíték:

13 A.

HÁLÓZATI CSATLAKOZÓALJZAT SZERELÉSE 115 V-OS BERENDEZÉSHEZ

Az aljzatos hozzáférő személy szerelje föl. Kérdés esetén forduljon tanácsért hivatalos DeWALT márkaszervizhez vagy képzett villanyszerelőhöz.

A felszerelt aljzatnak meg kell felelnie a BS EN 60309 (BS4343) szabványnak, 16 A áramerősségre kell méretezni, a földelő csatlakozó helyzete: 4h.

Hosszabbító kábel használata

Ha hosszabbító kábelt kell használnia, akkor az adott szerszám paramétereinek megfelelő jóváhagyott hosszabbítót használjon (lásd a műszaki adatokat). A vezető minimális keresztmetszete: 1,5 mm²; maximális hossza: 30 m.

Ha kábeldobot használ, mindig teljesen tekerje le a kábelt.

Összeszerelés és beállítás



FIGYELMEZTETÉS: *A sérülés veszélyének csökkentésére kapcsolja ki a gépet, és csatlakoztassa le az áramforrásról tartozékcseré, a beállítások módosítása vagy javítás előtt. Az eszköz véletlenszerű beindulása balesetet okozhat.*

A FÖLSŐ VÉDŐBURKOLAT FELSZERELÉSE (B ÁBRA)

1. A védőburkolatot (16) csavarral (32), persellyel és anyával rögzítse a hasítókéshez (15).
2. A perselyt a hasítókésen és a védőburkolaton is vezesse át. A csavart (32) dugja át a perselyen, és anyával rögzítse. Jól húzza meg. Ügyeljen, hogy a védőburkolat lemezei (31) az ábrának megfelelően helyezkedjenek el.

A HOSSZANTI PÁRHUZAMVEZETŐ FELSZERELÉSE ÉS BEÁLLÍTÁSA (C1-C4 ÁBRA)

A hosszanti párhuzamvezető egy fix és egy csúsztató részből áll.

1. Lazítsa meg a párhuzamvezetőt rögzítő reteszelógombot (34), amely helyén tartja a leszorítólemezt (C1 ábra).
2. Az asztal elején, az U alakú vátban csúsztathatja a párhuzamvezetőt (C2, C3 ábra).
3. Csúsztassa a párhuzamvezetőt a fűrész tárcsa irányába és húzza meg a reteszelógombot.
4. Ellenőrizze, hogy a vezető párhuzamos-e a fűrész tárcsával.
5. Ha igazítás szükséges, a következőképp járjon el:
6. Lazítsa meg a csúsztató párhuzamvezető rögzítógombját (35) (C1 ábra) és csúsztassa azt hátra, hogy mindkét furat (36) (C4 ábra) látható legyen a fix elem tetején.
7. A kis imbuszkulccsal lazítsa meg a két csavart, amelyek a párhuzamvezetőt tartó tárcsához rögzítik. A csavarok a fix vezető tetején lévő furatokon keresztül érhetők el.
8. Úgy állítsa be a párhuzamvezető és a fűrész tárcsa párhuzamosságát, hogy ellenőrizze a vezető és a tárcsa távolságát a tárcsa első és hátsó pereménél is.
9. Ha elvégezte a beállítást, újra szorítsa meg az imbuszfejú csavarokat, és ellenőrizze ismét, hogy párhuzamos-e a tárcsa és a vezető.

A VÁGÓASZTAL BEÁLLÍTÁSA (A2, B, D ÁBRA)

Az asztal (14) kézzel fölemelhető, illetve leengedhető, a kívánt magasságban két reteszelógomb tartja meg.

1. Lazítsa meg az asztal reteszelógombjait, a fő gombot (37) (D ábra) és a kiegészítőt is (3) (A1 ábra), de ne vegye le azokat.
2. Állítsa be az asztalt a megfelelő magasságba.
3. Szorítsa meg a reteszelógombokat (A1, D ábra).

A VÁGÓASZTAL LESZERELÉSE (B ÁBRA)

Ha hozzá szeretne féni a fűrész tárcsához, az asztalt leszerelheti.

1. Szerelje le a felső védőburkolatot (16) (B ábra).
2. Lazítsa meg az asztal reteszelógombjait, a fő gombot (37) (D ábra) és a kiegészítőt is (3) (A1 ábra), de ne vegye le azokat.
3. Az asztal alatti hátsó oszlopból imbuszkulccsal vegye ki a csavart (38) (D ábra). Az alátétet és az anyát is vegye le.
4. Vegye le az asztallapot.
5. Az asztal visszaszerelésekor fordított sorrendben végezze a műveleteket.

A FÜRÉSZTÁRCSA FELSZERELÉSE (E1-E5 ÁBRA)



FIGYELMEZTETÉS: Az új fűrész tárcsa fogai nagyon élesek, veszélyesek lehetnek.

Új fűrész tárcsa felszereléséhez az asztalt és a vágófejet is a legmagasabb helyzetbe kell állítani.

1. Húzza vissza az alsó védőburkolatot (4) a kioldógomb megnyomásával (42), és a burkolat hátrafelé csúsztatásával. Hagyja a burkolatot visszahúzott helyzetben.
2. A kéttűskés kulcsot (39) illessze a külső karima külső oldalán lévő két furatba (40) (E2 ábra).
3. A 6 mm-es imbuszkulccsal az óramutató járásával ellentétesen forgatva lazítsa meg a tárcsa csavarját (41). Vegye le a tárcsa csavarját és a külső karimát.
4. Vegye ki a fűrész tárcsát (43).
5. Szerelje föl az új fűrész tárcsát a belső karima kiugró részére (44) (E3 ábra). Ellenőrizze, hogy a fűrész tárcsa alsó peremén a fogak a vezető felé (a kezelőtől el) mutatnak-e.
6. Szerelje vissza a külső karimát ügyelve, hogy a tárcsa elfordulását megakadályozó pecek (46) (E4 ábra) helyesen álljanak, azaz a hajtótengely mindkét oldalán legyen egy.
7. Húzza meg a tárcsa csavarját (41) az óramutató járásának megfelelő irányba.
8. Engedje le az alsó védőburkolatot.
9. A fűrész tárcsa fel- vagy leszerelése után mozgassavéig pályáján a vágófejet, és ellenőrizze, hogy a mozgatható alsó védőburkolat visszaáll-e nyugalmi helyzetébe.



FIGYELMEZTETÉS: A fűrész tárcsát az itt leírt módon **KELL** kicserélni. **KIZÁRÓLAG** a műszaki adatok között megadott tulajdonságokkal rendelkező tárcsa használható. A DT4375 típusú tárcsát ajánljuk. **NE** szereljen föl másféle fűrész tárcsát.

A FÜRÉSZTÁRCSA BEÁLLÍTÁSA (E2 ÁBRA)

Ha a fűrész tárcsa az indításkor és leálláskor kileng, a következőképp állítsa.

1. Lazítsa meg a hajtótengely karima csavarját (40), forgassa el a tárcsát (43) egy negyed fordulattal.
2. Húzza meg újra a csavart, és ellenőrizze, továbbra is kileng-e a tárcsa.
3. Addig ismételje a műveleteket, amíg a kilengés megszűnik.

A FIX ALSÓ VÉDŐBURKOLAT FÖL- ÉS LESZERELÉSE (I1, I2 ÁBRA)

Ha a gépet fűrészasztalként használja, a fix alsó védőburkolatot (18) mindig használni kell (I1 ábra).

1. Állítsa a vágófejet függőleges helyzetbe.
2. Lazítsa meg a reteszelógombot (60) a párhuzamvezető bal oldalán (11), és helyezze át a párhuzamvezetőt az ábra szerint (I1 ábra).
3. Csúsztassa át a védőburkolatot (18) a forgó asztal/ gérvágó kar fölött (9) amíg a fej rögzítő csavarja egyvonalba esik a fejen lévő csavarmenetes persellyel (I2 ábra).
4. Nyomja le a vágófej kioldót (2) és nyomja lefelé a fejet miközben a fej rögzítőcsavarját meghúzza (13).
5. A burkolat leszerelésénél ugyanezen lépéseket fordított sorrendben hajtsa végre.

A FIX ALSÓ VÉDŐBURKOLAT TÁROLÁSA (Q1, Q2 ÁBRA)

Amikor a berendezést gérvágó üzemmódban használja, a fix alsó védőburkolatot (18) az asztalon tarthatja (14).

1. **Távolítsa el a fix alsó burkolatot (lásd a FIX ALSÓ védőburkolat föl- és leszerelése című részt).**
2. Nyomja össze a burkolatot (18) és a tartólábakat (61) bújtsa be az asztal elején (14) a nyílásokba (62).
3. Addig tolja a fix alsó burkolatot, míg a lábak (61) bepattannak az asztalban a helyükre. A Q2 ábra tárolási helyzetben mutatja a fix alsó védőburkolatot.

4. A védőburkolat eltávolításához nyomja össze a burkolatot és emelje le az asztalról.

A FÜRÉSZTÁRCSA ELLENŐRZÉSE ÉS IGAZÍTÁSA A VEZETŐHÖZ (F1–F4 ÁBRA)

1. Lazítsa meg a gérvágó reteszgombját (8).
2. Hüvelykujjával nyomja a gérvágó kioldót (7), szorítsa a gérvágó reteszgombot (8) a gérvágó kar (9) kioldásához (F1 ábra).
3. Addig billegtesse a gérvágó kart, míg a retesz segítségével be nem áll a 0° gérvágó helyzetbe.
4. A két 0° jelzés (47) a vonalzón (10) éppen csak látható legyen (F2 ábra).
5. Helyezzen derékszöget (48) a vezető (11) és a fűrész tárcsa (43) bal oldalához (F3 ábra).



FIGYELMEZTETÉS: A fűrész tárcsa fogai ne érjenek hozzá a derékszöghöz.

Ha igazítás szükséges, a következőképp járjon el:

1. Lazítsa meg a csavarokat (49) és mozdítsa a szögvonalzót/gérvágó kar szerelvényt jobbra vagy balra, míg a fűrész tárcsa a vezetővel 90°-os szöget nem zár be (F4 ábra).
2. Húzza meg újra a csavarokat (49).

A FÜRÉSZTÁRCSA ELLENŐRZÉSE ÉS ASZTALLAPHOZ IGAZÍTÁSA (G1–G4 ÁBRA)

1. Lazítsa meg a ferdevágó leszorító fogantyút (12) (G1 ábra).
2. Nyomja jobbra a fűrészfejet, hogy bizonyosan függőleges legyen, és szorítsa meg a ferdevágó leszorító fogantyúját.
3. Helyezzen derékszöget (48) az asztallapra és a fűrész tárcsa (43) mellé (G2 ábra).



FIGYELMEZTETÉS: A fűrész tárcsa fogai ne érjenek hozzá a derékszöghöz.

Ha igazítás szükséges, a következőképp járjon el:

1. Lazítsa meg a ferdevágó leszorító fogantyút (12) (G1 ábra), és forgassa a függőleges beállító ütköző csavart (50) be- vagy kifelé (G3 ábra) mindaddig, míg a tárcsa a derékszöggel mérve 90°-os szöget zár be az asztallal (G2 ábra).
2. Ha a ferdevágó mutatója (51) nem nullát mutat a szögvonalzón (52), lazítsa meg a vonalzót rögzítő csavart (53) és szükség szerint mozdítsa el a vonalzót (G4 ábra).

A FERDEVÁGÓ SZÖG ELLENŐRIZÉSE ÉS BEÁLLÍTÁSA (H1, H2 ÁBRA)

A ferdevágó kioldó (54) segítségével a ferdevágó szög szükség szerint maximum 45° vagy 48°-ban állítható be (H1 ábra).

- Balra = 45°
 - Jobbra = 48°
1. A ferdevágó kioldó(54) a bal állásban legyen.
 2. Lazítsa meg a ferdevágó leszorítót (12) és fordítsa balra a vágófejet. Ez a 45°-os helyzet.
 3. Ha igazítás szükséges, a következőképp járjon el:
 4. Fordítsa az ütközőcsavart (55) szükség szerint befelé vagy kifelé, míg a mutató (51) 45°-ot nem jelez (H2 ábra).



FIGYELMEZTETÉS: Amíg ezt a beállítást végzi, úgy csökkentse a vágófej súlyát, hogy a kezével tartja. Így könnyebben tudja forgatni a beállító csavart.

HASÍTÓKÉS BEÁLLÍTÁSA (A2, J1, J2 ÁBRA)

A hasítókés (15) csúcsa helyes állásban nem több mint 2 mm-rel van a tárcsa legmagasabb foga alatt, a kés éle pedig maximum 5 mm-re lehet a fűrész tárcsa fogainak hegyétől (J1 ábra).

1. Állítsa alsó helyzetbe a vágóasztalt.
2. Lazítsa meg az imbuszfejű csavart (57), amely engedi mindkét bilincset forogni, és a hasítókést föl és le mozogni (J2 ábra).
3. Forgassa a bilincset és csúsztassa a kést föl vagy le, amíg a megfelelő helyzetbe kerül.
4. Újra erősen húzza meg a csavart (57).
5. Állítsa vissza az asztal helyzetét.

MŰKÖDÉS

Használati tanácsok



FIGYELMEZTETÉS: Mindig tartsa be a biztonsági utasításokat és tartsa be a vonatkozó előírásokat/jogszabályokat.



FIGYELMEZTETÉS: A sérülés veszélyének csökkentésére **kapcsolja ki a gépet, és csatlakoztassa le az áramforrásról tartozékcseré, a beállítások módosítása vagy javítás előtt. Az eszköz véletlenszerű beindulása balesetet okozhat.**



FIGYELMEZTETÉS:

- A gépet úgy kell elhelyezni, hogy az asztal magassága és stabilitása szempontjából megfeleljen az ergonómiai feltételeknek. A gép telepítési helyét úgy kell kiválasztani, hogy a kezelőnek jó rálátás és elegendő szabad teret biztosítson a gép körül a munkadarabok mozgatásához.
- A rezgési hatások csökkentése érdekében a környezeti hőmérséklet ne legyen túl hideg, a gép és a tartozékok megfelelő karbantartását biztosítani kell, és a géphez megfelelő méretű munkadarabokat szabad csak feldolgozni.
- Ügyeljen, hogy a fűrészrendelő anyag megfelelően legyen rögzítve.
- A szerszámot csak kis erővel nyomja, és ne gyakoroljon oldalirányú nyomást a fűrész tárcsára.
- Kerülje a túlterhelést.
- használat után mindig gyűjtse össze a keletkezett port, így biztosíthatja az alsó burkolat megfelelő működését.

Az Egyesült Királyságban élő felhasználók figyelmét felhívjuk az 1974-es faipari gépekre vonatkozó törvényre és módosításaira.

HASZNÁLAT ELŐTT

- Szerelje föl a megfelelő fűrész tárcsát. Ne használjon túl kopott fűrész tárcsát. A gép maximális forgási sebessége nem lehet nagyobb a fűrész tárcsa hasonló értékénél.
- Ne próbáljon túl kis darabokat vágni.
- Hagyja a fűrész tárcsát szabadon vágni. Ne erőltesse.
- Várja meg amíg a motor teljesen felgyorsul, ezután kezdje a vágást.
- Ellenőrizze, minden leszorító gomb és fogantyú rögzítve van-e.

BE- ÉS KIKAPCSOLÁS (A1 ÁBRA)

- A gép bekapcsolásához nyomja meg a kapcsológombot (1).
- A gép kikapcsolásához nyomja meg újra a kapcsológombot.

Porelszívás



FIGYELMEZTETÉS: Ha lehet, a porkibocsátásra vonatkozó rendelkezések szerint gyártott porelszívót alkalmazzon.

Csatlakoztassa a vonatkozó rendelkezéseknek megfelelő porelszívó berendezést. A csatlakoztatott külső rendszerben a légáramlás sebessége 20m/s +/-2m/s legyen. Az elszívás sebességét a csatlakoztatási pontnál a szívócsőben kell mérni bekapcsolt, de nem üzemelő állapotban.

További információért lásd az **Opcióstartozékok**című részt.

Szállítás

A gép szállításánál a kialakított fogási helyeket alkalmazza.



FIGYELMEZTETÉS: A gépet mindig asztali fűrész üzemmódban szállítsa, és úgy hogy a felső tárcsavédő is föl van szerelve. Soha ne vigye a gépet a védőburkolatnál fogva.

ALAPVÁGÁSOK

FÜRÉSZELÉS GÉRVÁGÁS ÜZEMMÓDBAN

Védőburkolat nélkül veszélyes üzemeltetni a gépet. Fűrészeléskor a burkolatoknak a helyükön kell lenniük.

Az alumínium munkadarabokat biztonságosan rögzíteni kell.

EGYENES FÜGGŐLEGES HARÁNTVÁGÁS (A1, K ÁBRA)

1. Lazítsa meg a gérvágó reteszgombját (8), majd szorítsa össze.
2. • Állítsa a haránt reteszt (8) 0°-ra és szorítsa meg.
3. Helyezze a vágni kívánt faanyagot a vezetőhöz(11).
4. Fogja meg a gép fogantyút, nyomja meg a fej reteszelés kioldógombját (2) a fej kioldásához.
5. Körülbelül 10 mm-re nyomja le a fejet és engedje föl a kioldógombot.
6. Kapcsolja be a gépet és nyomja lefelé a fejet, hogy a tárcsa vágja át a munkadarabot és süllyedjen be az asztal vágónyílásába.
7. A vágás befejezése után kapcsolja ki a gépet és állítsa vissza a fejet fölső, nyugalmi helyzetébe.

FÜGGŐLEGES GÉRVÁGÁS KERESZTBE (A1, L ÁBRA)

1. Szorítsa meg a gérvágó reteszgombját (8). Fordítsa a kart a kívánt szögben jobbra vagy balra.
2. A gérvágó retesz automatikusan beáll a következő fokokban: 0°; 15°; 22,5°; 45° és 50°. Ha bármely köztes szögre van szüksége, tartsa erősen a fejet és rögzítse a gérvágó retesszel.
3. Vágás előtt mindig ellenőrizze, hogy a gérvágó rögzítőkar erősen meg van-e szorítva.
4. Folytassa a függőleges harántvágáshoz hasonlóan.



FIGYELMEZTETÉS: Ha olyan fa munkadarab végén végez gérvágást, amelynél kis darabot kell levágni, a fát úgy helyezze el, hogy a levágott darab a tárcsa azon oldalára essen, amelyik nagyobb szöget zár be a korláttal.

– gérvágás balra, a levágott darab a jobb oldalon

– gérvágás jobbra, a levágott darab a bal oldalon

FERDEVÁGÁS KERESZTBE (H1, M ÁBRA)

A ferdevágás szöge balra 0° és 48° között állítható. Ferdeszögeket 45°-ig lehet vágni a gérvágó kar nulla és max. 45°-os állása mellett jobbravagy balra.

1. Lazítsa meg a ferdevágó rögzítő kart (12), és állítsa be a kívánt ferdeszöget.
2. Ha szükséges, állítsa be a kiiktató gombot (54).
3. Erősen tartsa a fejet, és ne engedje leesni.
4. Szorítsa meg erősen a ferdevágó rögzítő kart (12).
5. Folytassa a függőleges harántvágáshoz hasonlóan.

Fűrészelés asztali fűrész üzemmódban

HASÍTÁS (A2, I1, I2, N ÁBRA)



FIGYELMEZTETÉS: A vágóasztal vízszintes helyzetben nem igazítható, ha a védőburkolat (18) nincs felszerelve.

1. Állítsa a vágófejet függőleges helyzetbe.
2. Lazítsa meg a reteszelőgombot (60) a párhuzamvezető bal oldalán (11), és helyezze át a párhuzamvezetőt az ábra szerint (I1 ábra).

3. Csúsztassa át a védőburkolatot (18) a forgó asztal/ gérvágó kar fölött (9) amíg a fej rögzítő csavarja egyvonalba esik a fejen lévő csavarmenetes persellyel (12 ábra).
4. Nyomja le a vágófej kioldót (2) és nyomja lefelé a fejet miközben a fej rögzítőcsavarját meghúzza (13).
5. A vágási mélységet az asztal (14) föl- vagy lefelé csúsztatásával állíthatja. A helyes beállításnál három fűrészfog látszik ki a munkadarabból fölül.
6. Szükség szerint állítsa be a hosszanti párhuzamvezetőt (17), hogy minél jobban tartsa a munkadarabot. A vezetőnek legalább a hátsó vége egy szintben kell, legyen a hasítókések elejével.
7. A hosszanti párhuzamvezetőt az asztal elején lévő vonalzóval állítsa be a kívánt vágásszélességre.
8. Kapcsolja be a gépet.
9. Lassan tolja be a munkadarabot a felső védőburkolat eleje alatt, miközben határozottan nyomja a hosszanti párhuzamvezető irányába.
10. Ne feledje, hogy használnia kell a tolórudat (58) (N ábra).
11. A vágás befejezése után kapcsolja ki a gépet.

A vágás minősége

A vágás egyenessége egy sor változótól függ, pl. a vágott anyagtól. Amikor nagyon sima vágás szükséges, peremekre és más precíziós munkákhoz, éles fűrész tárcsát (60 fogas karbid) és lassabb, egyenletes vágási sebességet válasszon a jó eredményhez.



FIGYELMEZTETÉS: *Ügyeljen, hogy az anyag vágás közben ne csússzon el, biztosan szorítsa helyére. Mindig várja meg a fűrész tárcsa teljes leállítását a kar felemelése előtt. Ha a munkadarab hátoldalán még mindig apró szálak maradnak, ragasszon egy darab ragasztószalagot a fára a vágás helyénél. Vágjon keresztül a ragasztószalagon, és utána vegye le óvatosan.*

KARBANTARTÁS

Az Ön DEWALT elektromos kéziszerszámát minimális karbantartás melletti tartós munkavégzésre terveztük. A folyamatos kielégítő működés feltétele a megfelelő gondozás és rendszeres tisztítás.



FIGYELMEZTETÉS: *A sérülés veszélyének csökkentésére kapcsolja ki a gépet, és csatlakoztassa le az áramforrásról tartozékcsere, a beállítások módosítása vagy javítás előtt. Az eszköz véletlenszerű beindulása balesetet okozhat.*



Kenés

A gép kiegészítő kenést nem igényel. A motor csapágyait előzetesen kenik, és vízhatlan kivitelezésűek.

- Ne használjon zsírt vagy olajat, mert ez a fűrészporral és szilánkokkal összekeveredve dugulást, és súlyosabb rendellenességeket okozhat.
- Azokat a részeket, ahol a fűrészpor felgyűlhet, időnként száraz kefével tisztítsa.



Tisztítás

Használat előtt gondosan vizsgálja meg a felső védőburkolatot, a mozgatható alsó burkolatot, valamint a porszívó csövét, hogy lássa, megfelelően működnek-e. Ügyeljen, hogy szilánkok vagy munkadarabok ne kerüljenek le a szilánkok vagy munkadarabok leeső törmelék nehogy blokkolja valamely funkció működését.

Ha a törmelék a fűrész tárcsa és a védőburkolat közé szorult, áramtalanítsa a gépet és kövesse a **Fűrész tárcsa felszerelése** című részben felsorolt utasításokat. Távolítsa el a beszorult darabokat és szerelje vissza a fűrész tárcsát.



FIGYELMEZTETÉS: *Fúvassa le a szerszámról és fúvassa ki a szerszám belsejéből sűrített levegővel a szennyeződések, amint a szellőzőnyílások környékén port lát. A művelet végzésekor viseljen professzionális védőszemüveget és porvédő álarcot.*



FIGYELMEZTETÉS: *Soha ne használjon oldószerrel vagy más erős vegyszert a szerszám nem fémes alkatrészeinek tisztítására. Az ilyen vegyszerek meggyengíthetik ezen alkatrészek anyagait. Csak vizes vagy enyhe mosószeres textíliát használjon. Soha ne engedje, hogy a szerszám belsejébe folyadék jusson; a szerszám semmilyen részét ne merítse folyadékba.*



FIGYELMEZTETÉS: A sérülések kockázatának csökkentése érdekében rendszeresen tisztítsa az asztalt.



FIGYELMEZTETÉS: A sérülések kockázatának csökkentése érdekében rendszeresen tisztítsa a porelszívó rendszert.

Opciók tartozékok



FIGYELMEZTETÉS: Minthogy a DeWALT által kínáltól eltérő tartozékokat nem tesztelték a készülékkel, használatuk veszélyes lehet. A sérülés veszélyének csökkentése érdekében csak a DEWALT által ajánlott tartozékokat használja ezzel a termékkel.



PORELSZÍVÁS

Az optimális porelszívás biztosítása érdekében önálló porelszívó készlet (DE7779) is beszerezhető.

A MUNKADARAB LESZORÍTÁSA (A3 ÁBRA)

- Legtöbb esetben a fűrész tárcsa működése erősen a vezetőhöz szorítva tartja a munkadarabot.
- Ha a munkadarab elemelkedik vagy elmozdul a vezetőtől, használja az opciós munkadarab leszorítót (23).
- Színesfém vágásakor mindig használja a leszorítót.

RÖVID MUNKADARABOK FÜRÉSZELESE (A3, A4 ÁBRA)

Rövid munkadarabok vágásánál ajánlatos a hosszanti ütközőt használni (27) akár több azonos darabot vág, akár egyedi, különböző méretű darabokat. A hosszanti ütköző csak az opciósan beszerezhető vezetőrudakkal (21) használható.

HOSSZÚ DARABOK FÜRÉSZELESE (A3 ÁBRA)



FIGYELMEZTETÉS: A hosszú munkadarabokat mindig támassza alá.

Az A3 ábra a hosszú darabok fűrészelésének olyan ideális konfigurációját mutatja be, ahol a fűrész szabadon álló helyzetben használják

(minden elem opciósan beszerezhető). Az elemek (az állványláb és a leszorító kivételével) mind a bemeneti, mind a kimeneti oldalon szükségesek::

- 20 Asztalvég lezárólemez a vezetőrudak megtartásához; akkor is a meglévő munkapadon dolgozik.
- 21 Vezetőrudak (500 vagy 1000 mm).
- 22 Munkadarab alátámasztó lemezek
- 23 Munkadarab leszorító
- 24 Forgatható ütköző
- 25 A vezetőrudakat tartó állvány Az állvány magassága állítható



FIGYELMEZTETÉS: Ne használja az állványt a gép alátámasztására!

- 26 Állványláb (felszerelési útmutatóval).

Összeállítás

1. Helyezze a fűrész tárcsát az állványlábba, és szerelje föl a vezetőrudakat.
2. Erősen csavarozza rá a munkadarab alátámasztó lemezeket (22) a vezetőrudakra (21). A munkadarab leszorító (23) ilyenkor a hosszütköző szerepét tölti be.
3. Szerelje föl az asztalvég lezárólemezeket (20).
4. Szerelje föl az forgatható ütközőt (24) a hátsó vezetőrúdra.
5. A forgatható ütköző (24) segítségével állítsa be a közepes és hosszú munkadarabok hosszát. Oldalirányban állítható, vagy elfordítható az útból, ha nem használja.

GÖRGŐS ASZTAL HASZNÁLATA (A3, A5 ÁBRA).

A görgős asztal (29) nagymértékben megkönnyíti a nagyméretű és hosszú munkadarabok kezelését (A5 ábra). A gép jobb és bal oldalára egyaránt felszerelhető. A görgős asztalhoz szükség van az opciós állványláb használatára (A3 ábra).



FIGYELMEZTETÉS: Szerelje össze görgős asztalt az állványlábhoz mellékelt utasítások szerint.

- Az állványlábhoz mellékelt rövid támasztórudakat cserélje ki az asztal szabálytalan rúdaira azon az oldalon, ahol az asztalt használni kívánja.
- Kövesse a görgős asztalhoz kapott valamennyi utasítást.

Beszerezhető ajánlott fűrészárcsák

Fűrészárcsa típusa	Fűrészárcsa méret	Használat (átmérő x furat x fogak száma)
DT1529 sorozat, 40-es	260 x 30 x 24	Általános célokra, fa szál- és harántirányú vágása, műanyagok vágása
DT1530 sorozat, 40-es	260 x 30 x 80	TCG, alumínium vágására
DT1736 sorozat, 60-as	260 x 30 x 58	ATB faipari és természetes faanyag finom vágására
DT1737 sorozat, 60-as	260 x 30 x 80	TCG faipari és különösen finom vágására

A megfelelő tartozékokkal kapcsolatos további tájékoztatásért forduljon kereskedőjéhez.

Környezetvédelem



Elkülönítve gyűjtendő. A termék nem kezelhető normál háztartási hulladékként.



Ha egy nap úgy találja, hogy az Ön DEWALT készüléke cserére szorul vagy a továbbiakban nincs rá szüksége, ne dobja ki a háztartási hulladékkal együtt. Gondoskodjék elkülönített kezeléséről.



A használt termékek és a csomagolás elkülönített kezelése lehetővé teszi az anyagok újrahasznosítását. Az újrafelhasznált anyagok alkalmazása segít megelőzni a környezetszennyezést és csökkenti a nyersanyagszükségletet.

A helyi rendelkezések intézkedhetnek az elektromos termékek háztartási hulladéktól elkülönített gyűjtéséről a helyi hulladékgyűjtő helyeken, illetve olyan értelemben, hogy a helyi kereskedőnek kell gondoskodnia a termék visszavételéről új termék vásárlásakor.

A DEWALT lehetőséget biztosít a DEWALT termékek gyűjtésére és újrafeldolgozására, ha azok elérték élettartamuk végét. E szolgáltatás igénybevételéhez kérjük, vigye vissza a terméket bármely márkaszervizünkbe, ahol vállalatunk képviselőjében gondoskodnak annak elkülönített összegyűjtéséről.

Az Önhöz legközelebbi szerződéses szervizképviselő helyéről a DEWALT képviselőnél érdeklődhet a használati utasításban megadott elérhetőségen. Emellett a szerződött DEWALT szervizek listája, illetve az eladásutáni szolgáltatásaink és azok elérhetőségének részletes ismertetése a következő internetes címen megtalálható: www.2helpU.com.

DeWALT JÓTÁLLÁSI FELTÉTELEK

Gratulálunk Önnek ennek az értékes DeWALT készülék megvásárlásához. Fogyasztók részére értékesített termékeinkre **12 hónap időtartamú jótállást vállalunk.**

A jótállás a fogyasztó jogszabályból eredő jogait nem érinti.

- 1) A Stanley Black & Decker Hungary Kft. a jótállás, kellek- és termékszavatosság keretében végzett javításokat vagy a termék kicserélését 19/2014. (IV.29.) NGM rendelet és a 151/2003. (IX.22.) Kormányrendelet szerint végzi a jótállási idő, illetve a kellek- és termékszavatossági jogk érvényesíthetőségének teljes időtartama alatt.
 - a) A fogyasztó jótállási igényét a jótállási jeggyel érvényesítheti, ezért kérjük azt őrizze meg.
 - b) Vásárláskor a forgalmazónak (kereskedőnek) a jótállási jegyben fel kell tüntetnie a fogyasztó részére történő átadására alkalmas megnevezését, típusát, gyártási számát, továbbá – amennyiben van ilyen – azonosításra alkalmas részeinek meghatározását, illetve a fogyasztó részére történő átadásának időpontját. A jótállási jegyet a forgalmazó (kereskedő) nevében eljáró személynek alá kell írnia és a kereskedés azonosítására alkalmas tartalmú (minimum cégnev, üzlet címe) bélyegzővel olvashatóan le kell bélyegezni. Kérjük, kísérelje figyelemmel a jótállási jegy megfelelő érvényesítését, mivel a kijelölt szervizeknél a jótállási igény csak érvényes jótállási jeggyel érvényesíthető. Amennyiben a jótállási jegy szabálytalanul került kiállításra, jótállási igényével kérjük forduljon a terméket az Ön részére értékesítő partnerünkhöz (kereskedőhöz). A jótállási jegy szabálytalan kiállítása vagy a fogyasztó rendelkezésére bocsátás elmaradása nem érinti a jótállási érvényességét. Kérjük, hogy a jótállási jegyben kívül a nyugtát vagy számlát is szíveskedjen megőrizni a gyorsabb és hatékonyabb ügyintézés érdekében, mert a szerződés megkötésé az ellenérték megfizetését igazoló bizonylattal is bizonyítható.
 - c) Elvesztett jótállási jegyet csak a fogyasztói szerződés létrejöttét igazoló nyugta vagy számla ellenében tudunk pótolni!
- 2) **Nem terjed ki a jótállás:**
 - a) amennyiben a hiba oka rendeltetésellenes, illetve a mellékelt magyar nyelvű használati kezelési útmutatóban foglaltaktól eltérő használat, átalakítás, szakszerűtlen kezelés, helytelen tárolás, elemi kár vagy egyéb a vásárlás után a fogyasztó érdekkörében keletkezett ok miatt következik be;
 - b) azon alkatrészekre, amelyek esetében a meghibásodás a jótállási időn belüli rendeltetészerű használat mellett az alkatrészek természetes elhasználódása, kopása miatt következett be (így különösen: fűrészlánc, fűrészlap, gyalukés, meghajtósíj, csapágyak, szűrféke, csillagkerék);
 - c) a készülék túlterhelése miatt jelentkező hibákra, amelyek a hajtómű meghibásodásához, vagy egyéb ebből adódó károkhoz vezetnek;
 - d) a termék nem hivatalos szervizben történt javításából eredő hibákra;
 - e) az olyan károsodásokra, amelyek nem eredeti Black & Decker kiegészítő készülékek és tartozékok használatából adódnak **amennyiben a szakszerviz bizonyítja, hogy a hiba a fenti okok valamelyikére vezethető vissza.**
- 3) A fogyasztó a kijavítás vagy csere iránti igényét a jótállási időn belül a kereskedőnél, illetve kijavítás iránti igényét a jótállási jegyben feltüntetett javítószolgálatnál is érvényesítheti. Termékszavatossági igényét kérjük a jótállási jegyben feltüntetett gyártónak vagy forgalmazónak szíveskedjen bejelenteni.
 - a) Nem számít bele a jótállási időbe a kijavítás időnek az a része, amely alatt a fogyasztó a terméket nem tudja rendeltetészerűen használni.
 - b) A termékek a kicseréléssel vagy kijavítással érintett részére a jótállási idő újból kezdődik.
 - c) Ha a fogyasztási cikk a vásárlástól (üzembe helyezésétől) számított három munkanapon belül meghibásodik, a fogyasztó ezen időtartamon belül kérheti annak kicserélését feltéve, hogy a meghibásodás a rendeltetészerű használatot akadályozza.

A hiba fenállásának, vagy a rendeltetészerű használatot akadályozó mérték megállapításához a kereskedő kérheti a szakszerviz közreműködését.

- d) Amennyiben a jótállási igény bejelentését követően a kereskedő az igény teljesíthetőségéről azonnal nem tud nyilatkozni, úgy öt munkanapon belül kell értesítenie a fogyasztót az álláspontjáról.
 - e) Ha a kijavítás vagy a csere nem lehetséges, a fogyasztó választása szerint műszakilag és értékében hasonló készülék kerül felajánlásra, vagy a vételár arányos leszállítására kerül sor, avagy visszafizetésre kerül a vételár.
 - f) A termék hibája miatt a fogyasztó a forgalmazótól is követelheti a hiba kijavítását vagy a termék kicserélését a forgalomba hozatalától számított két év eltelteig (termékszavatosság).
- 4) A jótállás alapján történő javítás során a forgalmazónak, illetve a javítószolgálatnak (kereskedőnek) törekednie kell arra, hogy a kijavítást legfeljebb 15 napon belül megfelelő minőségben elvégezze, elvégeztesse.

A jótállás keretébe tartozó kijavítás vagy csere esetén a forgalmazó, illetve a javítószolgálat a jótállási igényt köteles feltüntetni:

- a kijavítás iránti igény bejelentésének és a kijavításra történő átvétel időpontját,
- a hiba okát és a kijavítás módját;
- a termék fogyasztó részére történő visszaadásának időpontját,
- a kicserélés tényét és időpontját.

A termék meghibásodása esetén a fogyasztót az alábbi jogok illetik meg:

Elsősorban - választása szerint - kijavítást vagy kicserélést követelhet. A csereigény akkor megalapozott, ha a termék a fogyasztónak okozott jelentős kényelmetlenség nélkül, megfelelő minőségben és ésszerű határidőn belül, értékcsökkenés nélkül nem javítható ki, vagy nem kerül kijavításra.

Ha az előírt módon történő kijavításra, illetve kicserélésre vonatkozó kötelezettségének a forgalmazó nem tud eleget tenni, a fogyasztó – választása szerint – a vételár arányos leszállítást igényelheti, a hibát a forgalmazó költségére maga javíttathatja, vagy elállhat a szerződéstől (a hibás áru visszaszolgáltatásával egyidejűleg kérheti a nyugtán vagy számlán feltüntetett bruttó vételár visszatérítését). Jelentéktelen hiba miatt elállásnak nincs helye!

Kérjük, hogy a hiba felfedezését követő legrovidebb időn belül szíveskedjen azt a szervizben vagy a forgalmazónál bejelenteni.

A kijavítást vagy kicserélést - a dolog tulajdonságaira és a fogyasztó által elvárható rendeltetésére figyelemmel - megfelelő határidőn belül, a fogyasztó érdekeit kímélve kell elvégezni.

Gyártó:	Forgalmazó:
Black & Decker Europe, 210 Bath Road, Slough, Berkshire, SL13YD, Egyesült Királyság	Stanley Black & Decker Hungary Kft 1016. Budapest, Mészáros u. 58/B

Fogyasztói jogvita esetén a fogyasztó a megyei (fővárosi) kereskedelmi és iparkamarák mellett működő békéltető testület eljárását is kezdeményezheti!

ÖNKÉNTES KÖTELEZETTSÉGVÁLLALÁS:

30 napos cseregarancia:

Amennyiben egy DeWALT termék jelentős részét (motor, állórész, forgórész, elektronika) illetően a teljesítéstől számított **3 munkanapon túl, de 30 naptári napon belül** meghibásodást észlel, majd ezt követően a szakszervizünk megállapítja, hogy a készülék meghibásodásának oka gyártási eredetű, abban az esetben a hibás termék kijavítása helyett – kérésére – azt azonos típusú, hibátlan készülékre kicseréljük.

12 hónapos ingyenes átvizsgálás és szerviz:

A teljesítéstől számított 12 hónapon belül kérésére a szakszerviz a terméket térítésmentesen átvizsgálja. Önnek csak a karbantartáshoz felhasznált, a természetes elhasználódás, kopás vagy egyéb nem gyártási eredetű hiba miatt kicserélt alkatrészek árát kell megfizetni, a munkát térítésmentesen elvégezzük.

Kereskedő által a vásárlással egyidejűleg kitöltendő

Kereskedő neve és címe:

.....

A fogyasztási cikk megnevezése:.....

Típusa:.....

Gyártási száma:.....

Szerződéskötés és a termék fogyasztó részére történő átadásának dátuma:.....

..... P.H.
aláírás**Kereskedő által kitöltendő kicserélés esetén**

A fogyasztó a hibás terméket valamennyi tartozékával átadta.

A kicserélés időpontja:

..... P.H.

aláírás

A hibátlan terméket átvettem.

A kicserélt új termék átvételének időpontja:.....

.....

fogyasztó aláírása**Kijavítás esetén a szerviz tölti ki:****1. javítás**

A kijavítás iránti igény bejelentésének és a kijavításra átvétel időpontja:

.....

A bejelentett hiba oka és a kijavítás módja:

.....

A fogyasztó részére történő visszaadás időpontja:

.....

Amennyiben a termék nem javítható, a csereigény alapos:
igen / nem (aláhúzással jelölendő)

..... P.H.

aláírás

3. javítás

A kijavítás iránti igény bejelentésének és a kijavításra átvétel időpontja:

.....

A bejelentett hiba oka és a kijavítás módja:

.....

A fogyasztó részére történő visszaadás időpontja:

.....

Amennyiben a termék nem javítható, a csereigény alapos:
igen / nem (aláhúzással jelölendő)

..... P.H.

aláírás

2. javítás

A kijavítás iránti igény bejelentésének és a kijavításra átvétel időpontja:

.....

A bejelentett hiba oka és a kijavítás módja:

.....

A fogyasztó részére történő visszaadás időpontja:

.....

Amennyiben a termék nem javítható, a csereigény alapos:
igen / nem (aláhúzással jelölendő)

..... P.H.

aláírás

4. javítás

A kijavítás iránti igény bejelentésének és a kijavításra átvétel időpontja:

.....

A bejelentett hiba oka és a kijavítás módja:

.....

A fogyasztó részére történő visszaadás időpontja:

.....

Amennyiben a termék nem javítható, a csereigény alapos:
igen / nem (aláhúzással jelölendő)

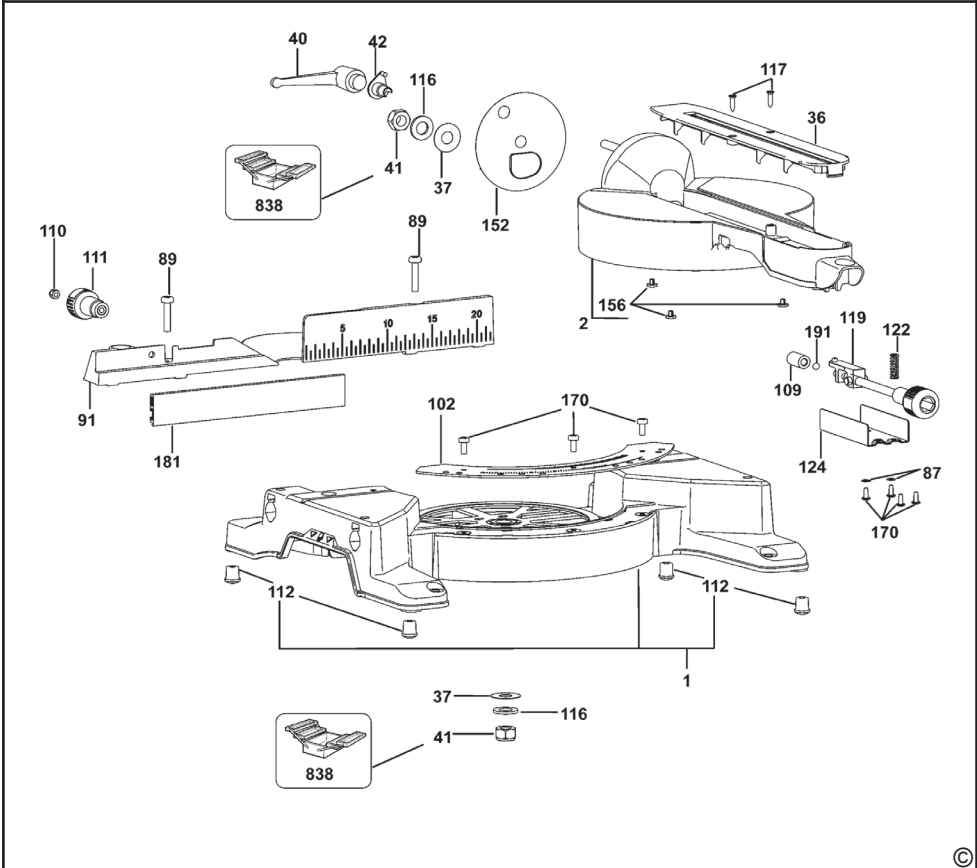
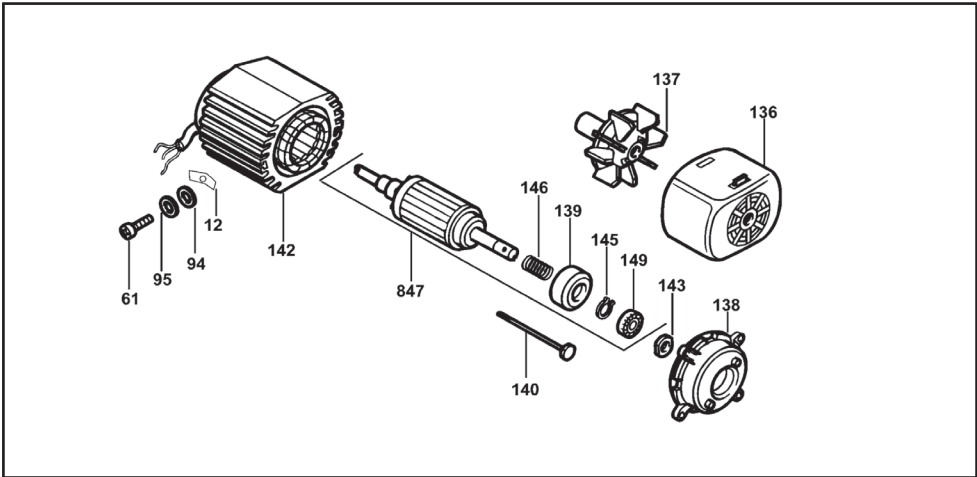
..... P.H.

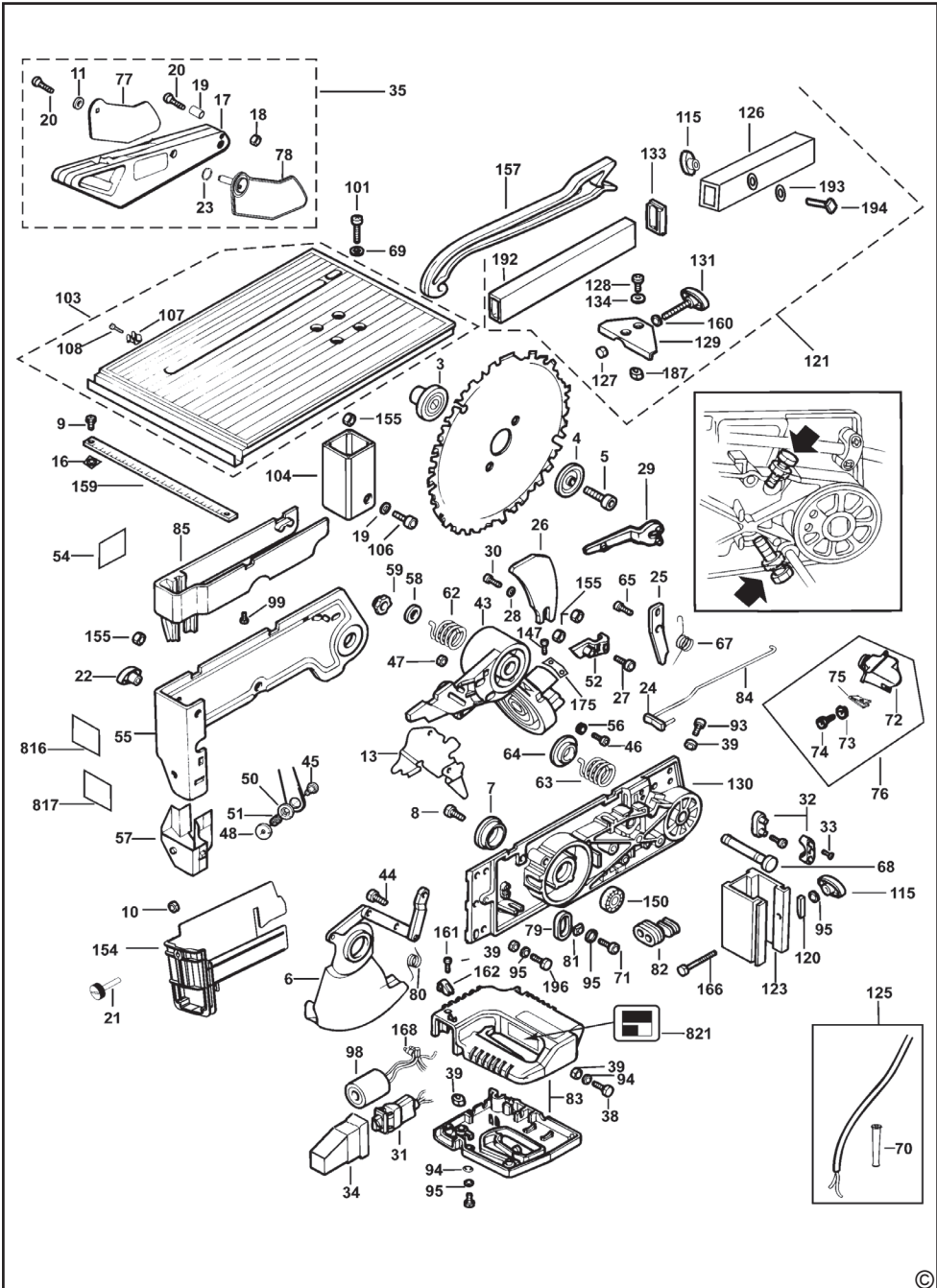
aláírás

Stanley Black&Decker Hungary Kft kereskedelmi képviselő			
		Tel.	Fax.
Iroda	1016 Bp. Mészáros u 58/b.	214-05-61 403-65-33	214-69-35

Központi Márkaszerviz			
		Tel/fax	
		Szervizvezető: Buga Sándor	
Rotel Kft. DeWALT Márkaszerviz	1163 Bp. (Sashalom) Thököly út 17.	403-22-60, 404-00-14, 403-65-33	service@rotelkft.hu www.rotelkft.hu

Város	Szervizállomás	Cím	Telefon	Kapcs.
Cegléd	Megatool Kft.	2700, Széchenyi út 4.	53/311-284	Nagy Balázs
Debrecen	Spirál-szerviz kft	4025, Nyugati út 5-7.	52/443-000	Magyar János
Dorog	Tolnai Szerszám Kft.	2510, István Király út 18.	33/431-679	Tolnai István
Dunaujváros	Euromax	2400, Kisdobos u. 1-3.	25/411-844	Bartus Ferencné
Győr	Élőgépj 2000 Kft.	9024, Kert u. 16.	96/415-069	Érsek Tibor
Hajdúböszörmény	Vill-For Szerviz Bt	4220, Balthazár u. 26.	52/561-135	Freiterné Madácsi Mária
Kalocsa	Vén István EV	6300, Pataji u.26.	78/466-440	Vén István
Kaposvár	Kaposvári Kíségépjavitó és Ért. BT	7400, Fő u.30.	82/318-574	ifj. Szepesi József
Kecskemét	Németh Józsefné Műszaki Kereskedő	6000, Jókai u.25.	76/324-053	Németh Józsefné
Hévíz	Wolf Szerszám	8380, Széchenyi út 62	83/340-687	Cserépné Farkas Kriszta
Miskolc	SerVinTrade Plus Kft.	3530, Kóris Kálmán út 20.	46/411-351	Barna Péter
Nagykanizsa	Vektor2000BT	8800, Király u 34.	93/310-937	Németh Roland
Nyíregyháza	Charon Trade Kft	4400, Kállói út 85	42/460-154	Szabó Zoltán
Nyíregyháza	Tóth Kíségépszerviz	4400, Vasgyár u.2/f	42/504-082	Tóth Gyula
Pécs	Elektrio Kft.	7623, Szabadság u.28.	72/555-657	Szemák Ferenc
Sárvár	M&H Kft.	9600, Batthyány u.28	95/320-421	Fehér Richárd
Sopron	Profil Motor Kft.	9400, Baross út 12.	99/511-626	Sinkovics Tamás
Szeged	Csavarker Plus Kft	6721, Brüsszeli krt.16.	62/542-870	Szabó Róbert
Székesfehérvár	Kíségépj Center Bt.	8000, Széna tér 3.	22/340-026	Huszár Péter
Szekszárd	Valentin-Ker BT	7100, Rákoczi u. 27.	74/511-744	Bálint Zoltán
Szolnok	Valido BT	5000 Dr Elek István u 5	20/4055711	Váradí györgy
Szombathely	Rotor Kft.	9700, Vasút u.29.	94/317-579	Vanics Zsolt
Tatabánya	ASG-Ker Kft	2800, Vértanúk tere 20	34/309-268	Szabo Balázs
Tápiószecső	ÁCS.I Ker és Szolg Kft	2251, Pesti út 31-es főút	29/446-615	Ács Imre
Veszprém	H-szerszám Kft	8200, Budapesti u. 17.	88/404-303	Hadobás József
Zalaegerszeg	Taki-Tech	8900, Pázmány Péter u. 1.	92/311-693	Takács Sándor





CZ ZÁRUČNÍ LIST

PL KARTA GWARANCYJNA

H JÓTÁLLÁSI JEGY

SK ZÁRUČNÝ LIST

DEWALT[®]

CZ měsíců
H hónap

12

PL miesięcy
SK mesiacov

CZ	Výrobní kód	Datum prodeje	Razítko prodejny Podpis
H	Gyári szám	A vásárlás napja	Pecsét helye Aláírás
PL	Numer seryjny	Data sprzedaży	Stempel Podpis
SK	Číslo série	Dátum predaja	Pečiatka predajne Podpis

CZ

Adresy servisu
Band Servis
Klásterského 2
CZ-140 00 Praha 4
Tel.: 00420 244 403 247
Fax: 00420 241 770 167

Band Servis
K Pasekám 4440
CZ-760 01 Zlín
Tel.: 00420 577 008 550,1
Fax: 00420 577 008 559
http://www.bandservis.cz

H

Black & Decker Központi
Garanciális-és Márkaszerviz
1163 Budapest
(Sashalom) Thököly út 17.
Tel.: 403-2260
Fax: 404-0014
www.rotelkft.hu

PL

Adres servisu centralnego
ERPATECH
ul. Bakaliowa 26
05-080 Mościska
Tel.: 022-8620808
Fax: 022-8620809

SK

Adresa servisu
Band Servis
Paulínska ul. 22
SK-917 01 Trnava
Tel.: 00421 335 511 063
Fax: 00421 335 512 624

CZ Dokumentace záruční opravy
H A garanciális javítás dokumentálása
PL Przebieg napraw gwarancyjnych
SK Záznamy o záručných opravách

CZ	Číslo	Datum příjmu	Datum zakázky	Číslo zakázky	Závada	Razítko Podpis
H	Sorszám	Bejelentés időpontja	Javítási időpont	Javítási munkalapszám	Hiba jelleg oka	Pecsét Aláírás
	Jótállás új határideje					
PL	Nr.	Data zgłoszenia	Data naprawy	Nr. zlecenia	Przebieg naprawy	Stempel Podpis
SK	Číslo dodávky	Dátum nahlásenia	Dátum opravy	Číslo objednávky	Popis poruchy	Pečiatka Podpis